

# 2023 年福建省国民经济和社会发展 统计公报

福建省统计局

国家统计局福建调查总队

2024 年 3 月 14 日

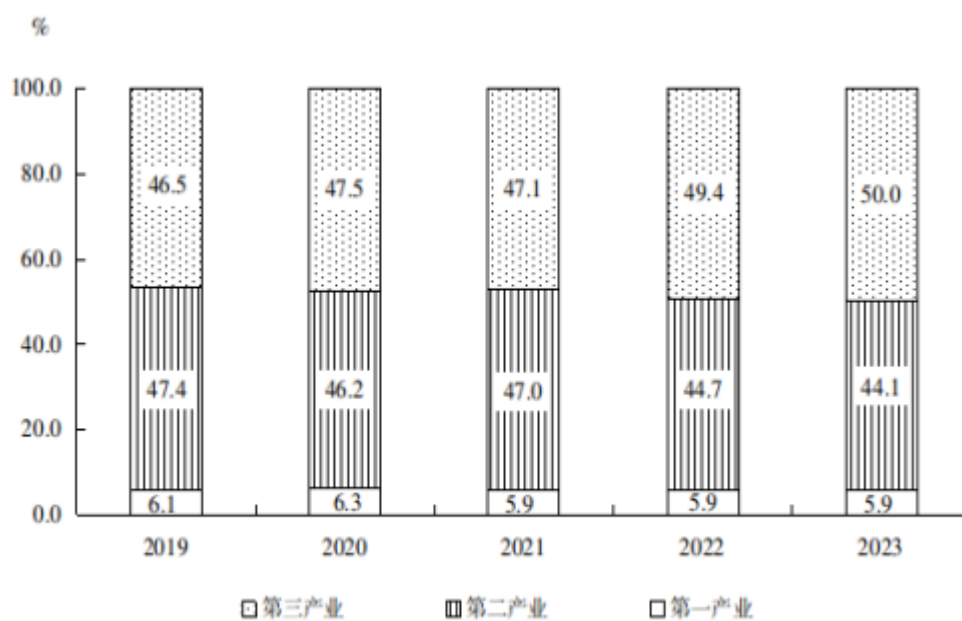
## 一、综合

初步核算，全年实现地区生产总值 54355.10 亿元，比上年增长 4.5%。其中，第一产业增加值 3217.66 亿元，增长 4.2%；第二产业增加值 23966.43 亿元，增长 3.7%；第三产业增加值 27171.01 亿元，增长 5.2%。第一产业增加值占地区生产总值的比重为 5.9%，第二产业增加值比重为 44.1%，第三产业增加值比重为 50.0%。全年人均地区生产总值 129865 元，比上年增长 4.5%。

图 1 2019-2023 年地区生产总值及其增长速度



图2 2019-2023年三次产业增加值占地区生产总值比重



年末常住人口 4183 万人。其中，城镇常住人口 2972 万人，占总人口比重（常住人口城镇化率）为 71.04%，比上年末提高 0.93 个百分点。全年人口出生率为 6.81‰，人口死亡率为 6.95‰，自然增长率为-0.14‰。年末户籍人口数为 3969.28 万人，比上年末增加 7.69 万人。

全年城镇新增就业 53.49 万人。有 15.42 万名城镇失业人员实现了再就业。

全年居民消费价格与上年持平。工业生产者出厂价格下降 1.8%。工业生产者购进价格下降 3.8%。农产品生产者价格下降 0.2%。

图3 2023年居民消费价格月度涨跌幅度

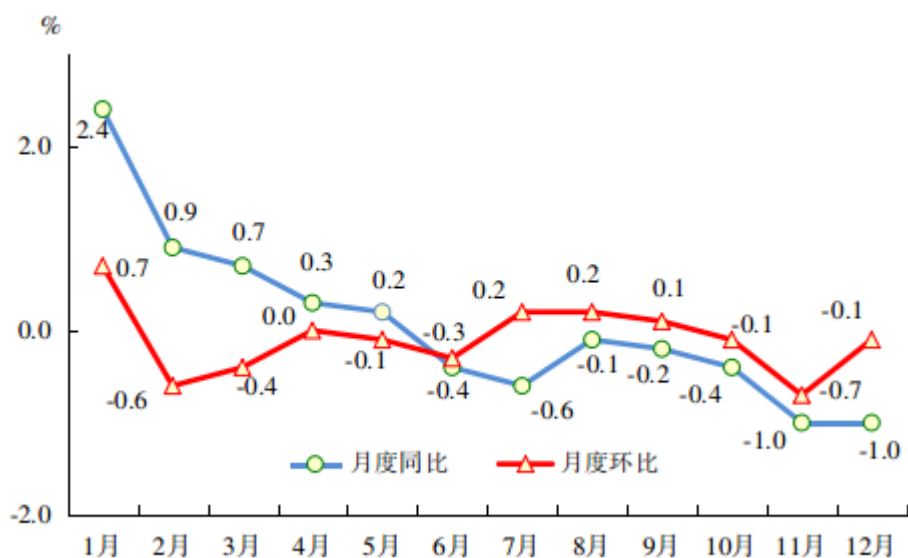


表 1 2023 年居民消费价格比上年涨跌幅度

指标	全省 (%)		
	城市	农村	
居民消费价格	0.0	0.1	0.0
食品烟酒	0.9	0.9	0.8
衣着	0.0	0.0	-0.2
居住	-0.2	-0.1	-0.4
生活用品及服务	-0.1	0.0	-0.4
交通通信	-3.3	-3.4	-3.0
教育文化娱乐	1.6	1.7	1.2
医疗保健	0.7	0.6	0.8
其他用品服务	3.1	3.2	2.5

全年新登记经营主体 124.43 万户，日均（按工作日计算）新登记企业 1220 户，年末实有经营主体 757.08 万户。

## 二、农业

全年农林牧渔业总产值 5729.21 亿元，比上年增长 4.3%。粮食种植面积 841.10 千公顷，比上年增加 3.49 千公顷。粮食产量 510.97 万吨，比上年增加 2.26 万吨，增长 0.4%。其中，稻谷产量 394.64 万吨，增加 0.89 万吨，增长

0.2%。

图4 2019-2023年粮食产量及其增长速度

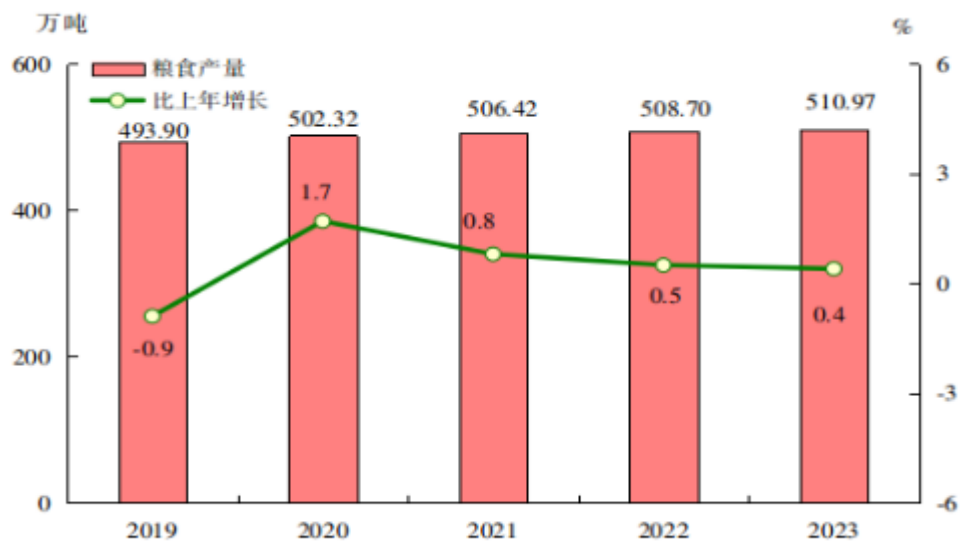


表2 2023年主要农产品产量

产品名称	产量(万吨)	比上年增长 (%)
粮食	510.97	0.4
春收	24.85	1.1
夏收	76.46	-0.8
秋收	409.66	0.6
油料	24.38	3.3
其中：花生	22.99	2.5
油菜籽	1.32	19.5
甘蔗	28.50	-1.2
烤烟	13.43	11.0
茶叶	55.01	5.6
水果	914.34	5.7
蔬菜	1649.42	3.1
食用菌	155.36	1.5

全年猪肉产量 135.47 万吨，增长 5.8%；禽蛋产量 69.13 万吨，增长 15.6%；牛奶产量 24.90 万吨，增长 15.8%。年末生猪存栏 948.62 万头，比上年末下降 0.9%；全年生猪出栏 1694.95 万头，比上年增长 5.0%。

全年水产品总产量 890.2 万吨，比上年增长 3.3%。其中，淡水产品产量 102.4 万吨，增长 3.4%；近海捕捞 152.9 万吨，下降 0.1%；远洋渔业 55.1 万吨，下降 10.5%；海水养殖 579.8 万吨，增长 5.9%。

### 三、工业和建筑业

全年全部工业增加值比上年增长 3.4%。规模以上工业增加值增长 3.3%。其中，轻工业下降 1.7%，重工业增长 7.8%；采矿业增长 6.5%，制造业增长 3.2%，电力、热力、燃气及水生产和供应业增长 3.5%。工业产品销售率 96.2%。

全年规模以上工业的 38 个行业大类中有 23 个增加值实现正增长。其中，汽车制造业增长 15.6%，电气机械和器材制造业增长 6.0%，计算机、通信和其他电子设备制造业增长 0.9%，电力、热力生产和供应业增长 2.3%。高技术制造业增加值增长 0.6%。装备制造业增加值增长 3.9%。

年末发电装机容量 8141.38 万千瓦，比上年末增长 8.1%。其中，火电装机容量 3716.99 万千瓦，增长 1.0%；水电装机容量 1606.24 万千瓦，增长 4.4%；核电装机容量 1166.20 万千瓦，增长 5.9%；风电装机容量 761.72 万千瓦，增长 2.7%；太阳能发电装机容量 874.53 万千瓦，增长 88.1%。

全年规模以上工业企业利润比上年增长 10.9%。全年规模以上工业企业每百元营业收入中的成本为 86.7 元，比上年下降 0.17 元；营业收入利润率为 6.07%，提高 0.57 个百分点。年末规模以上工业企业资产负债率为 54.9%，比上年末提高 0.4 个百分点。

全年建筑业增加值比上年增长 5.1%。具有资质等级的总承包和专业承包建筑业企业完成建筑业总产值增长 4.8%。

### 四、服务业

全年批发和零售业增加值 6825.75 亿元，比上年增长 6.2%；交通运输、仓储和邮政业增加值 2238.42 亿元，增长 7.9%；住宿和餐饮业增加值 851.62 亿元，增长 11.0%；金融业增加值 4355.89 亿元，增长 7.4%；房地产业增加值 2552.45 亿元，下

降 4.9%。规模以上服务业企业营业收入比上年增长 10.9%。

全年公路通车里程 115646 公里，比上年增长 2.5%。高速公路网通车里程 6168.59 公里，增长 0.2%。铁路营业里程 4574.0 公里，增长 8.1%。

全年货物运输总量 178766.04 万吨，比上年增长 5.7%，货物运输周转量 12235.42 亿吨公里，增长 7.9%。旅客运输总量 28795.34 万人，增长 58.7%，旅客运输周转量 1004.18 亿人公里，增长 96.2%。

表 3 2023 年各种运输方式完成货物运输量及其增长速度

指 标	单位	绝对数	比上年增长 (%)
货物运输总量	万吨	178766.04	5.7
铁路	万吨	5211.01	8.2
公路	万吨	110496.97	3.3
水运	万吨	63040.20	9.9
民航	万吨	17.86	6.2
货物运输周转量	亿吨公里	12235.42	7.9
铁路	亿吨公里	214.57	4.0
公路	亿吨公里	1319.11	4.6
水运	亿吨公里	10697.20	8.3
民航	亿吨公里	4.54	4.2

表 4 2023 年各种运输方式完成旅客运输量及其增长速度

指 标	单位	绝对数	比上年增长 (%)
旅客运输总量	万人	28795.34	58.7
铁路	万人	12470.52	95.5
公路	万人	12024.38	24.6
水运	万人	1088.84	102.5
民航	万人	3211.60	104.2
旅客运输周转量	亿人公里	1004.18	96.2
铁路	亿人公里	378.58	97.4
公路	亿人公里	86.61	27.1
水运	亿人公里	0.99	84.3
民航	亿人公里	538.01	114.0

全年沿海港口完成货物吞吐量 74894.25 万吨，比上年增长 4.9%。其中，外贸货物吞吐量 29051.45 万吨，增长 12.7%。集装箱吞吐量 1817.87 万标箱，增长 1.0%。

年末民用汽车保有量 870.59 万辆，比上年末增加 43.52 万辆，其中私人汽车保有量 760.46 万辆，增加 41.84 万辆。民用轿车保有量 518.86 万辆，增加 22.80 万辆，其中私人轿车保有量 479.93 万辆，增加 23.37 万辆。

全年完成电信业务总量（按 2022 年不变单价计算）537.92 亿元，增长 11.3%。全年邮政行业寄递业务量完成 61.34 亿件，增长 13.4%。邮政函件业务 0.28 亿件，包裹业务 86.93 万件，快递业务量 49.87 亿件，快递业务收入 388.67 亿元。年末电话用户总数 5581.49 万户，增长 0.1%。其中，固定电话用户 670.98 万户，下降 1.3%；移动电话用户 4910.51 万户，增长 0.3%。移动电话普及率为 117.25 部/百人。5G 移动电话用户 2268.66 万户，在移动电话用户中占比 46.2%。固定互联网宽带接入用户 2261.21 万户，增长 5.4%。固定宽带家庭普及率为 128.98 部/百户。1000Mbps 及以上接入速率的宽带接入用户达 494.56 万户，在固定宽带接入用户中占比 21.9%。

## 五、国内贸易

全年社会消费品零售总额 22109.57 亿元，比上年增长 5.0%。按经营地统计，城镇消费品零售额 19123.42 亿元，增长 4.8%；乡村消费品零售额 2986.15 亿元，增长 6.5%。按消费类型统计，商品零售额 20019.57 亿元，增长 4.5%；餐饮收入额 2090.00 亿元，增长 10.8%。

图 5 2019-2023 年社会消费品零售总额及其增长速度



限额以上单位商品零售额中，通讯器材类零售额比上年增长 18.9%，家具类增长 10.2%，体育娱乐用品类增长 8.8%，烟酒类增长 8.5%，日用品类增长 6.4%，服装鞋帽针纺织品类增长 5.0%，粮油食品类增长 4.7%，石油及制品类增长 3.9%，中西药品类增长 3.4%，饮料类增长 1.9%，文化办公用品类增长 1.9%，汽车类下降 5.9%。

全年限额以上商品网上零售额比上年增长 6.1%。

## 六、固定资产投资

全年固定资产投资比上年增长 2.5%。第一产业投资增长 9.7%；第二产业投资增长 12.0%，其中，工业投资增长 12.3%；第三产业投资下降 2.5%。基础设施投资增长 5.7%。全年到位资金比上年下降 5.8%。

表 5 2023 年分行业固定资产投资情况

行	业	比上年增长 (%)
农、林、牧、渔业		20.6
采矿业		30.0
制造业		11.6
电力、热力、燃气及水生产和供应业		16.0
建筑业		-34.2

批发和零售业	-4.7
交通运输、仓储和邮政业	7.5
住宿和餐饮业	35.1
信息传输、软件和信息技术服务业	9.8
金融业	124.6
房地产业	-11.5
租赁和商务服务业	21.2
科学研究和技术服务业	7.0
水利、环境和公共设施管理业	3.2
居民服务、修理和其他服务业	41.1
教育	-6.3
卫生和社会工作	2.8
文化、体育和娱乐业	-1.6
公共管理、社会保障和社会组织	27.5

全年房地产开发企业投资比上年下降 12.7%。其中，住宅投资下降 14.5%。

全年各类棚户区改造开工 5.9 万套，基本建成 3.3 万套。新开工建设城镇保障性安居工程住房 14 万套（户），基本建成城镇保障性安居工程住房 6.8 万套（户）。

**表 6 2023 年房地产开发和销售主要指标及其增长速度**

指 标	比上年增长 (%)
投资完成额	-12.7
其中：住宅	-14.5
其中：90 平方米及以下	-16.9
房屋施工面积	-12.5
其中：住宅	-13.7
房屋新开工面积	-14.7
其中：住宅	-18.5

房屋竣工面积	5.2
其中：住宅	2.4
商品房销售面积	-15.8
其中：住宅	-14.1
本年实际到位资金	-23.3
其中：国内贷款	-16.2
个人按揭贷款	-39.4

1580 个在建省重点项目完成投资 7387 亿元。全年建成或部分建成 276 个项目，新开工 352 个项目。

## 七、对外经济

全年货物进出口总额 19743.5 亿元，比上年下降 0.2%。其中，出口额 11766.4 亿元，下降 2.7%；进口额 7977.1 亿元，增长 3.9%。

图 6 2019-2023 年货物进出口总额

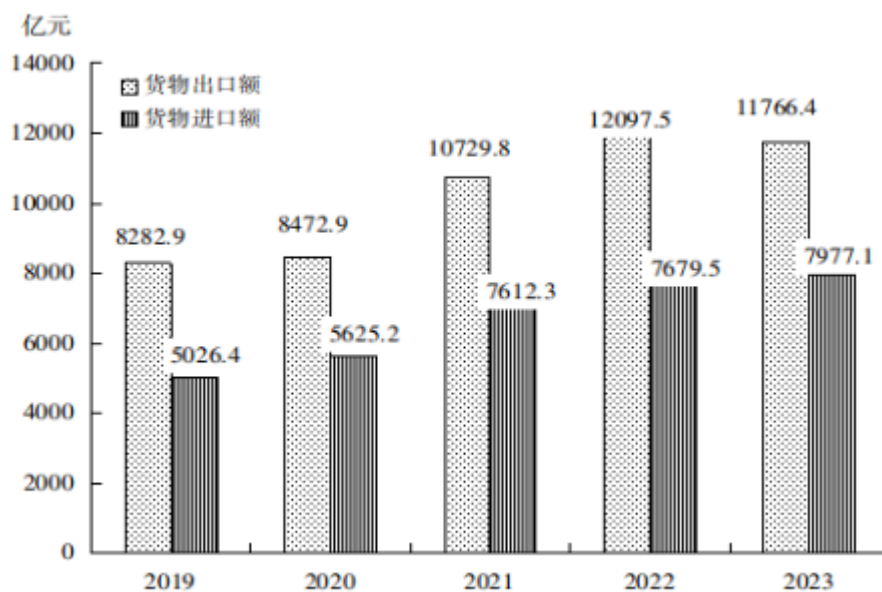


表 7 2023 年进出口主要分类情况

指 标	绝对数(亿元)	比上年增长(%)
进出口总额	19743.5	-0.2
出口额	11766.4	-2.7
其中：一般贸易	8885.8	-0.2
加工贸易	1273.7	-13.5
其中：机电产品	5185.2	11.9
其中：高新技术产品	1267.7	-1.5
进口额	7977.1	3.9
其中：一般贸易	6663.6	5.2
加工贸易	651.4	-13.0
其中：机电产品	1195.7	4.0
其中：高新技术产品	907.2	8.6

表 8 2023 年对主要国家和地区进出口情况

国家和地区	出口额	比上年	进口额	比上年
	(亿元)	增长(%)	(亿元)	增长(%)
东盟	2512.0	-3.6	1616.9	1.0
欧盟	2065.3	-1.6	461.6	26.1
美国	2008.9	-6.0	527.9	6.6
中国台湾	547.7	-15.6	358.5	-10.2
日本	489.1	-7.3	224.9	-24.5
韩国	443.8	5.7	167.2	-13.6
中国香港	387.3	-17.0	20.6	10.8
沙特阿拉伯	118.5	-1.1	456.1	-11.1

注：欧盟不含英国。

全年新设外商投资企业 3721 家，比上年增长 36.2%。实际使用外资金额 302.6 亿元，下降 6.5%。

全年新备案（核准）境外投资企业和分支机构 243 个，比上年增长 40.5%。实

际对外投资额 28.1 亿美元，增长 51.4%。全年对外承包工程完成营业额 9.8 亿美元，下降 16.3%；对外劳务合作派出劳务人员 54538 人次，增长 19.7%。

## 八、财政金融

全年一般公共预算总收入 5907.88 亿元，比上年增长 9.8%，其中，地方一般公共预算收入 3591.87 亿元，增长 7.6%。一般公共预算支出 5868.43 亿元，增长 3.1%。

年末金融机构本外币各项存款余额 81021.13 亿元，比上年末增长 11.1%；金融机构本外币各项贷款余额 82387.64 亿元，比上年末增长 8.2%。

年末农村合作金融机构人民币各项贷款余额 7222.62 亿元，比上年末增长 12.2%。中资金融机构人民币个人消费贷款余额 24224.59 亿元，比上年末下降 2.3%。

表 9 2023 年末全部金融机构本外币存贷款情况

指 标	年末数(亿元)	比上年末增长(%)
各项存款	81021.13	11.1
其中：住户存款	35934.08	13.8
非金融企业存款	22246.99	4.5
其中：人民币存款	78471.93	10.7
各项贷款	82387.64	8.2
其中：住户贷款	37257.75	3.6
企（事）业单位贷款	43066.31	11.7
其中：人民币贷款	81378.80	8.6

年末境内A股上市公司 171 家，比上年末增加 2 家，总市值 28477.61 亿元；B 股上市公司 1 家，总市值 5.28 亿元。

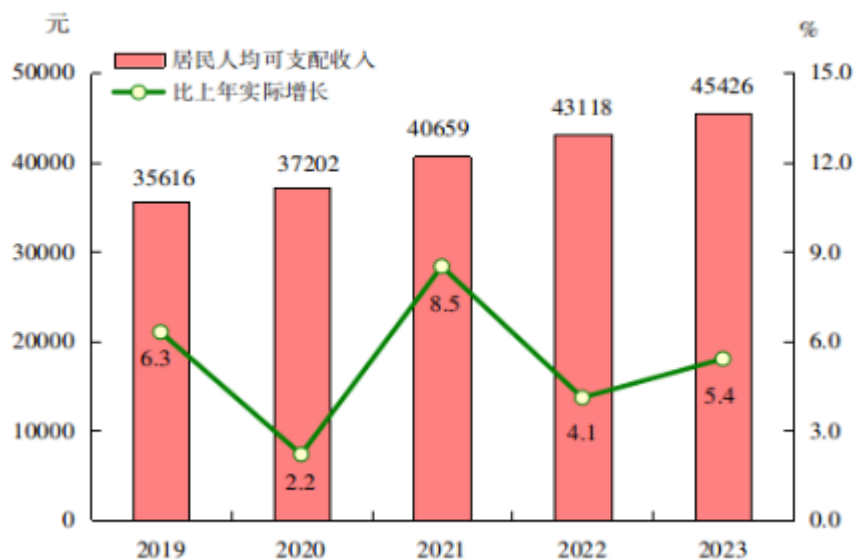
全年保险公司保费收入 1509.01 亿元，比上年增长 9.8%。其中，财产险 371.94 亿元，人身险 1137.06 亿元。赔款及给付支出 528.76 亿元，比上年增长 18.3%。其中，财产险 272.40 亿元，人身险 256.36 亿元。

## 九、居民收入消费和社会保障

全年居民人均可支配收入 45426 元，比上年增长 5.4%，扣除价格因素，实际增长 5.4%。按常住地分，农村居民人均可支配收入 26722 元，增长 6.9%，扣除价格因素，实际增长 6.9%；城镇居民人均可支配收入 56153 元，增长 4.3%，扣除价格因素，实际增长 4.2%。城乡居民人均可支配收入比值为 2.10，比上年缩小 0.05。

全年居民人均生活消费支出 31869 元，比上年增长 6.1%，扣除价格因素，实际增长 6.1%。按常住地分，农村居民人均生活消费支出 21746 元，增长 6.3%，扣除价格因素，实际增长 6.3%；城镇居民人均生活消费支出 37674 元，增长 5.6%，扣除价格因素，实际增长 5.4%。

图 7 2019-2023 年居民人均可支配收入及其实际增长速度



年末参加城镇职工基本养老保险人数 1788.90 万人，比上年末增加 114.51 万人。企业参加基本养老保险离退休人员为 191.03 万人，全部实现养老金按时足额发放。参加基本医疗保险人数 3833.46 万人。参加失业保险人数 763.06 万人，比上年末增加 1.72 万人。

年末领取失业保险金人数 7.61 万人，比上年末增加 1.42 万人；纳入城市最低生活保障的居民 7.09 万人，比上年末增加 0.31 万人；纳入农村最低生活保障的居民 52.73 万人，比上年末增加 2.27 万人；城乡特困人员 6.83 万人。

年末各类养老床位数 29.6 万张（其中机构养老床位 14.13 万张），每千名老人拥有养老床位 39 张。建立社区服务中心（站）18300 个。全年销售社会福利彩票 56.92 亿元，筹集福利彩票公益金 17.37 亿元。

## 十、科学技术和教育

已布局建设 38 家省级产业技术研究院。拥有国家重点实验室 10 个、全国重点实验室 2 个、省创新实验室 7 个、省重点实验室 267 个、国家级工程技术研究中心 7 个、省级工程技术研究中心 527 个、省级新型研发机构 220 家。拥有省级及以上工程研究中心（工程实验室）136 家，其中国家级工程研究中心（工程实验室）6 个、省级工程研究中心（工程实验室）97 个、国地共建工程研究中心（工程实验室）33 家。建设国家备案众创空间 72 家、国家专业化众创空间 4 家、省级众创空间 369 家、国家级科技企业孵化器 27 家、省级科技企业孵化器 69 家，在孵企业和创业团队共计 13116 家。现有国家高新技术企业 12080 家。新认定国家技术创新示范企业 1 家、国家企业技术中心 7 家、省级企业技术中心 132 家。专利授权 120264 件，其中，发明专利授权 17858 件。截至年末，有效发明专利 90927 件，比上年末增长 21.1%，每万人口发明专利拥有量 21.7 件。新增商标注册 22.94 万件，有效注册商标 246.16 万件，比上年增长 8.1%。全年共登记技术合同 21175 项，成交金额 375 亿元。

年末共有 1624 家机构通过检验检测资质认定，比上年末减少 75 家。共有国家产品质量监督检验中心 22 个，省级产品质量监督检测中心 36 个。现有认证主机构 18 个、认证子机构 8 个。共有各类获证组织 28758 家，各类认证证书 123989 张。共有法定计量检定机构 68 个，全年强制检定工作计量器具约 240 万台（件）。全年参与制修订国家标准 767 项，发布地方标准 58 项。

年末共有国家级地面气象观测站 71 个，高空气象观测站 3 个，天气雷达站 10 个，风廓线雷达站 19 个，大型海洋气象浮标站 5 个。共有地球物理台站（点）43 个，前兆测项 411 个，测震台站（点）128 个，强震动观测站位（点）205 个，GNSS 观测

基准站 60 个。共有 744 个渔业资源环境监测站位、235 个近岸海域环境监测站位，共有 45 个海上水文气象观测浮标站位、45 个沿海自动验潮站。测绘地理信息部门审批通过了公开出版地图 314 件。

全年研究生教育招生 3.01 万人，在校生 9.05 万人，毕业生 2.34 万人。普通本专科招生 37.08 万人（含高职招生 19.93 万人），在校生 113.99 万人，毕业生 29.78 万人。中等职业教育（不含技工校）招生 14.25 万人，在校生 40.90 万人，毕业生 11.63 万人。普通高中招生 28.99 万人，在校生 80.37 万人，毕业生 21.97 万人。初中招生 52.83 万人，在校生 157.70 万人，毕业生 51.38 万人。普通小学招生 63.82 万人，在校生 369.79 万人，毕业生 53.03 万人。特殊教育招生 0.55 万人，在校生 3.06 万人，毕业生 0.52 万人。学前教育在园幼儿 135.44 万人。九年义务教育巩固率为 99.49%，高中阶段毛入学率为 97.24%。

## 十一、文化旅游、卫生健康和体育

年末文化系统共有国有艺术表演团体 70 个，公共图书馆 95 个，文化馆 95 个，国有博物馆 100 个，非国有博物馆 41 个。全年文化系统各类艺术表演团体线下演出 9868 场，观众 409.41 万人次，本年度首演剧目 116 个。各级各类档案馆 117 个。

年末共有影院 418 家，银幕 2431 块，年度电影票房 17.89 亿元。广播电台 3 座，电视台 3 座，广播电视台 68 座，教育电视台 1 座。有线电视用户 725.10 万户，数字化率 100%。广播节目综合覆盖率为 99.89%；电视节目综合覆盖率为 99.90%。

全年出版图书 4954 种，总印数 1.59 亿册；报纸 42 种（不含校报、副版），总印数 6.02 亿份；期刊 174 种，总印数 0.19 亿册。

全年接待入境游客 172.24 万人次，比上年增长 256.9%。国际旅游外汇收入 17.58 亿美元，增长 460.4%。接待国内旅游人数 57003.58 万人次，增长 45.6%；国内旅游收入 6857.12 亿元，增长 59.2%。旅游总收入 6981.08 亿元，增长 61.3%。

年末共有各级各类医疗卫生机构 3.0 万个，其中，医院 732 个，卫生院 877 个，村卫生室 1.6 万个。年末共有卫生技术人员 32.6 万人，其中，执业（助理）医师

12.3 万人，注册护士 14.5 万人。年末共有医疗机构床位 24.2 万张，其中医院 19.3 万张，基层医疗卫生机构 4.0 万张。

全年我省运动员在全国最高级别比赛中共获得 43 金 45 银 33 铜。举办 73 项全省青少年体育赛事，参与人数 2.4 万人。

全年为民办实事项目新建 20 个智慧体育公园、30 个游泳池。新增国家级体育产业示范基地 1 个、示范单位 2 家、示范项目 1 项。销售体育彩票 142.79 亿元。

## 十二、资源、环境和应急管理

全年水资源总量 979.41 亿立方米。

全年植树造林总面积 7.24 万公顷。其中，人工荒山造林 0.20 万公顷，人工迹地更新面积 5.27 万公顷，低产低效林改造 1.18 万公顷。城市（县城）新增建成区绿地面积 1317 公顷，建成区绿地率 40.7%；新增公园绿地面积 223 公顷，人均公园绿地面积 15.3 平方米。新增水土流失治理面积 1223.4 平方公里。

森林覆盖率 65.12%。全年新增晋安区、华安县、建阳区、延平区、屏南县等 5 个县区获得国家生态文明建设示范区命名，累计共有 44 个市县获得国家生态文明建设示范区命名；新增松溪县、周宁县被国家授予“绿水青山就是金山银山”实践创新基地称号，现有“绿水青山就是金山银山”实践创新基地 9 个。现有各类自然保护地 358 处。拥有世界自然遗产（含双遗产）2 处、世界地质公园 2 处。

主要流域整体水质为优，国控断面 I～III 类水质比例为 99.0%；县级以上集中式生活饮用水源地水质达标率为 100%。近岸海域优良水质（一、二类）面积比例 88.7%。

九个设区城市空气质量优良天数比例 98.4%，PM<sub>2.5</sub> 年均浓度为每立方米 20 微克。县级以上城市空气质量均达到国家空气质量二级标准。九市一区、11 个县级市和长乐区、龙海区、建阳区中，区域声环境质量“二级”的城市 14 个；道路交通声环境质量“一级”的城市 16 个，“二级”的城市 8 个。

市县生活垃圾无害化处理率 100%，市县污水处理率 98.34%。

全年共发生森林火灾 7 起，受害面积 37.44 公顷。海洋灾害造成直接经济损失约 21.23 亿元，比上年增加 21.09 亿元。发生（现）海洋赤潮 11 次，累计赤潮面积 225.4 平方公里。

全省发生各类生产安全事故 553 起、死亡 420 人，均比上年下降 11.0%。没有发生重大事故。亿元GDP生产安全事故死亡率 0.0077，比上年下降 14.4%。

注：1. 本公报未包括金门县和连江县的马祖列岛。

2. 本公报所列数据为初步统计数，部分合计数或相对数由于单位取舍不同而产生的计算误差，均不做机械调整。

3. 本公报地区生产总值、各产业增加值按现价计算，增长速度按可比价格计算。

资料来源：

本公报中城镇新增就业、社会保障数据来自省人社厅；财政数据来自省财政厅；重点项目投资、工程实验室、国家企业技术中心数据来自省发改委；公路里程、公路水路运输及生产数据来自省交通运输厅；铁路数据来自中国铁路南昌局集团有限公司；户籍人口数据、民用汽车数据来自省公安厅；保障性住房、城市污水处理、公园绿地面积数据来自省住建厅；货物进出口数据来自福州海关；外商直接投资、对外直接投资、对外承包工程、对外劳务合作等数据来自省商务厅；邮政业务数据来自省邮政管理局；电话用户、电信业务总量等数据来自省通信管理局；文化、旅游数据来自省文旅厅；货币金融数据来自人行福建省分行；上市公司数据来自福建证监局；保险业数据来自国家金融监督管理总局福建监管局；省级企业技术中心、国家技术创新示范企业数据来自省工信厅；工程技术研究中心、技术合同等数据来自省科技厅；教育数据来自省教育厅；专利数据、质量检验数据来自省市场监督管理局；气象数据来自省气象局；地震数据来自省地震局；测绘数据来自省自然资源厅；水产品产量、海洋数据来自省海洋渔业局；广播、电视数据来自省广电局；电影、报纸、期刊、图书数据来自省委宣传部；档案数据来自省档案局；体育数据来自省体育局；卫生数据来自省卫健委；医保数据来自省医保局；低保、养老数据来自省民政厅；环境监测数据来自省生态环境厅；应急管理、森林火灾数据来自省应急管理厅；林业数据来自省林业局；水资源数据来自省水利厅；电力数据来自国网福建省电力有限公司；其他数据来自福建省统计局和国家统计局福建调查总队。