

2023 年咸丰县国民经济和社会发展 统计公报

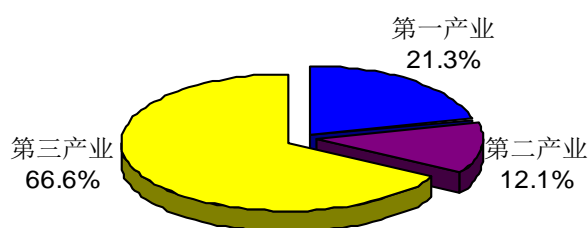
咸丰县统计局

2023 年是建州 40 周年,全县上下坚持以习近平新时代中国特色社会主义思想为指导,以学习宣传贯彻党的二十大精神为主线,认真落实党中央决策部署和省委省政府、州委州政府、县委县政府工作要求,牢牢把握高质量发展首要任务,全力以赴强信心、稳增长、防风险、推改革、惠民生,奋力谱写加快“两山”实践推动高质量发展新篇章。

一、综合

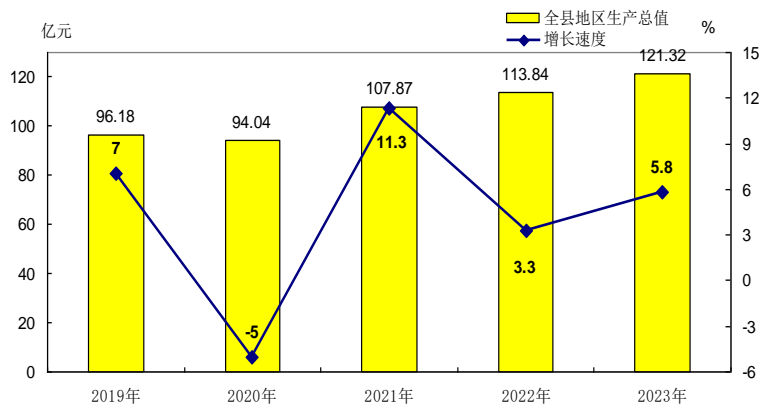
经初步核算,2023 年全县实现地区生产总值 121.32 亿元,扣除价格因素,比上年增长 5.8%。其中,第一产业实现增加值 25.87 亿元,增长 4.6%;第二产业实现增加值 14.62 亿元,增长 7.4%,其中工业实现增加值 9.97 亿元,增长 5.3%;第三产业实现增加值 80.83 亿元,增长 6.0%。按年均常住人口计算,2023 年全县人均生产总值 39415 元。

图1 2023年咸丰县GDP三次产业构成



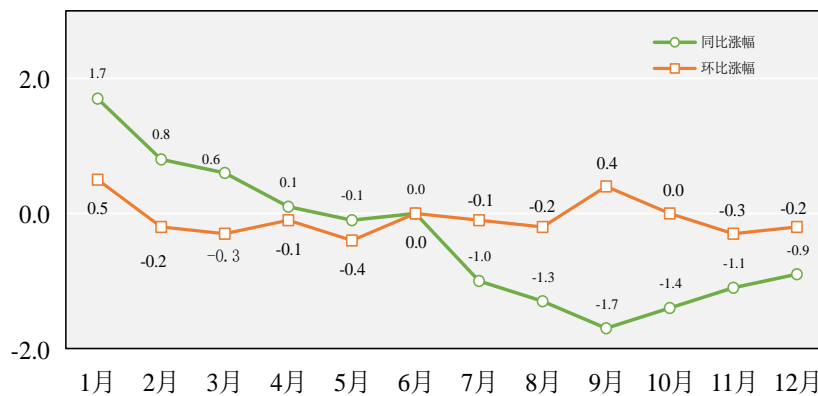
三次产业结构由上年的 21.6:12.8:65.6 调整为 21.3:12.1:66.6,第一产业占比下降 0.3 个百分点,第二产业占比下降 0.7 个百分点,第三产业占比下上升 1 个百分点。

图2 2019-2023年全县地区生产总值及增长速度



全年居民消费价格比上年下降 0.4%。分类别看,食品烟酒价格上涨 0.4%,衣着价格上涨 1.0%,居住价格下降 0.7%,生活用品及服务价格下降 0.9%,交通和通信价格下降 3.8%,教育文化和娱乐价格上涨 0.2%,医疗保健价格上涨 1.0%,其他用品和服务价格上涨 2.9%。

图3 2023年居民消费价格月度涨跌幅度



年末全县实有市场主体 36371 户,比上年增长 10.9%。实有企业类市场主体 5647 户,比上年增长 13.3%;实有个体工商户 29607 户,比上年增长 10.8%;实有农民专业合作社 1117 户,比上年增长 2%。全年新登记各类市场主体 5932 户,其中新登记企业类市场主体 988 户。

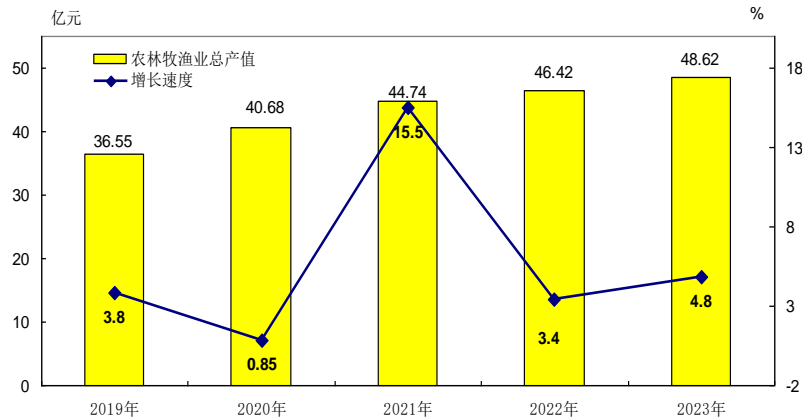
二、农业

全年实现农林牧渔业总产值 48.62 亿元,扣除价格因素,比上年增长 4.8%,其中农业产值 28.46 亿元;林业产值 3.6 亿元;畜牧业产值 13.31 亿元;渔业产值 0.04 亿元;农林牧渔及服务业产值 3.21 亿元。实现农林牧渔业增加值 27.44 亿元,扣除价格因素,比上年增长 4.7%;农林牧渔及服务业增加值 1.56



亿元，增长 5.7%。

图4 2019-2023年全县农林牧渔业总产值及增长速度



全年粮食播种面积 69.23 万亩，比上年增长 0.1%；粮食总产量 20 万吨，比上年增长 1.8%。油料播种面积 12.54 万亩，比上年增长 16.3%；总产量 2.12 万吨，比上年增长 11.6%。烟叶（未加工烟草）播种面积 4.57 万亩，比上年下降 12.8%；烟叶总产量 0.58 万吨，比上年下降 18.3%。蔬菜播种面积 28.98 万亩，比上年增长 0.7%；蔬菜产量 27.67 万吨，比上年增长 0.9%。中草药材在地面积 24.26 万亩，比上年下降 1.1%。年末实有茶园面积 28.25 万亩，其中可采摘面积 22.43 万亩，全年茶叶产量 1.26 万吨，比上年增长 7.9%。共有各类果园面积 22.16 万亩，比上年下降 5.6%；园林水果总产量 2.15 万吨，比上年增长 2.2%。全年共出栏生猪 41.97 万头，比上年增长 6.5%，猪肉总产量 3.25 万吨。年末生猪存栏 41.92 万头，其中能繁母猪存栏 3.78 万头，比上年增长 3%。年末牛存栏 2.09 万头，羊存栏 1.47 万只。

“三品一标”农产品基地面积 20173 公顷，“三品一标”农产品 65 个，高标准农田 2666.67 公顷。农用化肥施用量(折纯量)31910 吨，比上年减少 0.4%。全县拥有农机 14.25 万台，农机总动力达到 33.72 万千瓦。

表 1 2023 年主要农产品产量

产品名称	单位：吨		
	2023 年	2022 年	同比(±%)
1、粮食总产量	200034	196576	1.8
其中：稻谷	61425	60837	1.0
玉米	72928	71895	1.4



大豆	6240	5516	13.1
2、油料产量	21214	19016	11.6
3、烟叶产量	5796	7098	-18.3
4、茶叶产量	12640	11711	7.9
5、水果产量	21504	21039	2.2
6、蔬菜产量	276757	274241	0.9
7、禽蛋产量	2838	2754	3.1

三、工业和建筑业

全县实现工业增加值 9.97 亿元，扣除价格因素，比上年增长 5.3%，在全县地区生产总值中的比重为 8.2%。全县规模以上工业企业 49 家，实现规模以上工业总产值 14.72 亿元，同比增长 6.5%；规模以上工业增加值增长 11.8%。

图5 2019-2023年全县工业增加值及增长速度

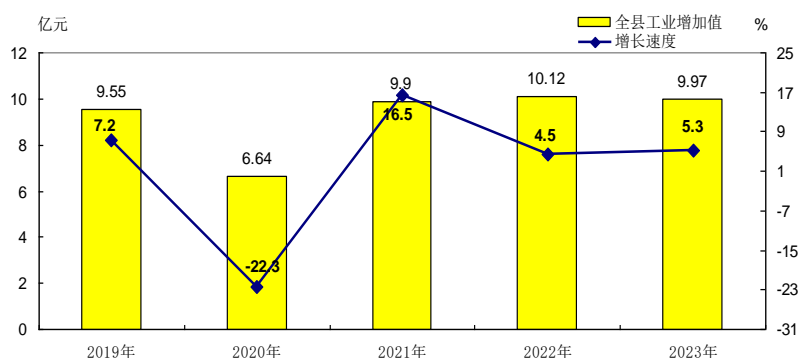


表2 2023年规模以上工业企业主要产品产量

产品名称	计量单位	产量		同比 (%)
		2023年	2022年	
精制茶	吨	2317	1471	57.5
石灰石	吨	1164958	1353840	-14.0
商品混凝土	立方米	252771	406349	-37.8
大米	吨	10484	11046	-5.1
铸铁件	千米	509	490	3.9
水泥混凝土电杆	根	20318	14498	40.1
钢结构	万块	3552	2671	33.0



精制食用植物油	吨	4853	1639	196.1
中空玻璃	平方米	278558	256908	8.4
天然大理石建筑板材	平方米	253151	416596	-39.2

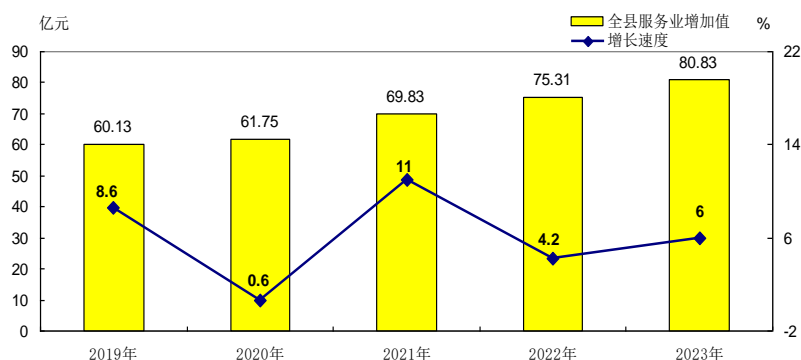
全县规模以上工业企业全年实现主营业务收入 13.15 亿元, 实现利润总额 0.43 亿元, 工业品产销率 92.29%。

全县具有资质等级以上建筑企业 20 家, 实现建筑业总产值 5.77 亿元, 比上年增长 14.4%。建筑业增加值 4.65 亿元, 比上年增长 12.3%。

四、服务业

全县批发和零售业增加值 9.48 亿元, 比上年增长 9.4%; 交通运输、仓储和邮政业增加值 2.76 亿元, 增长 14.1%; 住宿和餐饮业增加值 3.44 亿元, 增长 2.5%; 金融业增加值 7.01 亿元, 增长 8.2%; 房地产业增加值 9.91 亿元, 增长 2.9%; 营利性服务业增加值 27.55 亿元, 增长 7.8%; 非营利性服务业增加值 19.11 亿元, 增长 2.6%。

图6 2019-2023年全县服务业增加值及增长速度



全县通车公路里程 8102 千米, 其中国道 212 千米、省道 187 千米、市道 304 千米、乡道 1215 千米、村道 6170 千米。按等级分, 一级公路 19 千米、二级公路 192 千米、三级公路 334 千米、四级公路 2987 千米、等外级公路 4556 千米。全社会客运量 115.9 万人次, 旅客周转量 10110 万人。铁路通车里程 27.08 公里, 全年运输旅客 27.29 万人次。年末共有公交 5 路、36 辆, 出租车 200 辆。

全年邮政业务总量 7998 万元, 邮政业务营业收入 1228 万元, 完成邮政行业寄递出口业务量 110.2 万件。完成邮政函件业务 2 万件, 快递业务 200 万件, 快递业务收入 855 万元。全年完成电信业务总量 2.91 亿元, 比上年上



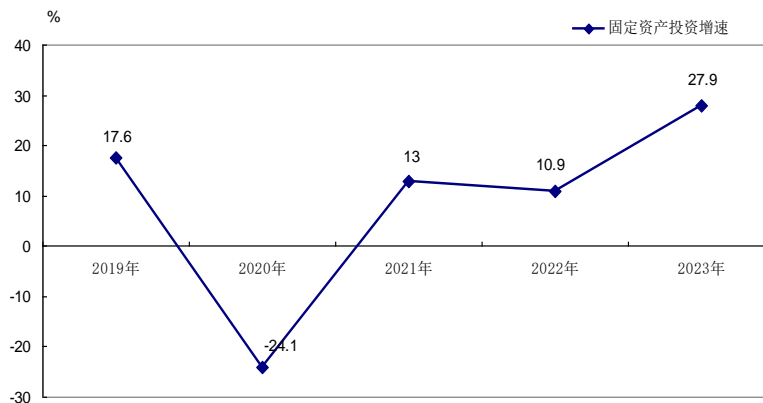
升 16.9%。年末全县固定电话用户 2.49 万户；移动电话用户 35.1 万户，其中 4G 移动电话用户 33.17 万户。固定宽带接入用户 14.5 万户，光缆线路长度 2.07 万公里。

五、固定资产投资

全年实现固定资产投资比上年增长 27.9%。其中，500 万元以上项目投资下降 5.8%；房地产开发投资下降 18.8%，高速公路投资增长 255%。

全县具有资质等级以上房地产企业 14 家。商品房施工面积 138.05 万平方米，比上年增长 9.5%；商品房销售面积 18.66 万平方米，比上年增长 6.1%，其中住宅类销售面积 16.18 万平方米，比上年下降 6.1%；商品房销售额 8.63 亿元，比上年增长 0.8%，其中住宅商品房销售额 7.8 亿元，比上年下降 6.9%。

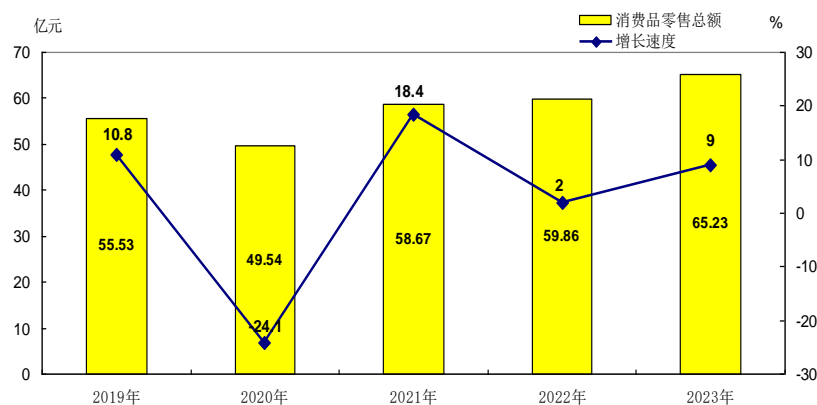
图7 2019-2023年固定资产投资增长速度



六、国内外贸易

全年实现社会消费品零售总额 65.23 亿元，比上年增长 9%。限额以上商贸企业实现消费品零售总额 9.21 亿元，增长 36.1%。从限上企业经营所在地看，城镇市场实现零售额 8.45 亿元，同比增长 31.3%；乡村零售额 0.76 亿元，同比增长 131%。

图8 2019-2023年社会消费品零售总额及增长速度





全年限额以上单位商品零售额中,粮油、食品类零售额比上年增长 44.3%, 饮料类增长 123.1%, 烟酒类增长 16%, 服装、鞋帽、针纺织品类增长 40.2%, 日用品类下降 3.8%, 文化办公用品类增长 12.2%, 家用电器和音像器材类增长 31.3%, 建筑及装潢材料类增长 28.5%, 汽车类下降 1.5%。

年末入驻“扶贫 832”平台农业企业 214 家, 全年“扶贫 832”平台实现销售额 1.85 亿元。

全年实现对外贸易出口额 5469 万美元, 比上年增长 132.4%。全年招商引资总额 27.1 亿元, 实际外商直接投资 258 万美元。

七、能源

全县全社会用电量 5.78 亿千瓦时, 比上年增长 20.5%。第一产业用电量 0.15 亿千瓦时; 第二产业用电量 2.17 亿千瓦时; 其中工业用电 1.65 亿千瓦时, 比上年增长 58.9%。第三产业用电量 1.36 亿千瓦时。

八、旅游、文化和卫生健康

2023 年咸丰成功举办森林马拉松、森林音乐节等活动, 唐崖土司城址入选“长江世界遗产之旅”, 坪坝营景区获评“省级旅游度假区”、全国“避暑旅游目的地”, 忠堡大捷纪念园新晋国家 3A 级景区。全县 A 级景区 3 个, 其中 4A 景区 2 个。全年旅游接待人数 733.66 万人次, 同比增长 15%, 实现旅游综合收入 49.22 亿元, 同比增长 3.3%。

全县共有公共图书馆 1 个, 图书总藏量 17.3 万册, 书刊文献外借 1.63 万人次。共有文化馆 1 个, 文化站 11 个, 文物保护管理机构 3 个; 博物馆 1 个; 影剧院 1 个; 体育场馆 27 个; 艺术表演团队 9 个, 其中专业院团 1 个。年末广播节目综合人口覆盖率为 100%; 电视节目综合人口覆盖率为 100%。全县规模以上文化产业企业 5 家, 实现营业收入 1.17 亿元, 同比增长 17.7%。

年末全县拥有医疗卫生机构 367 个 (含村卫生室), 拥有执业医师(含助理医师)人员 991 人。卫生机构床位数 2547 张, 每千人拥有床位数 (含卫生室) 8.24 张, 每千人拥有医生 (含助理) 数 3.21 人。

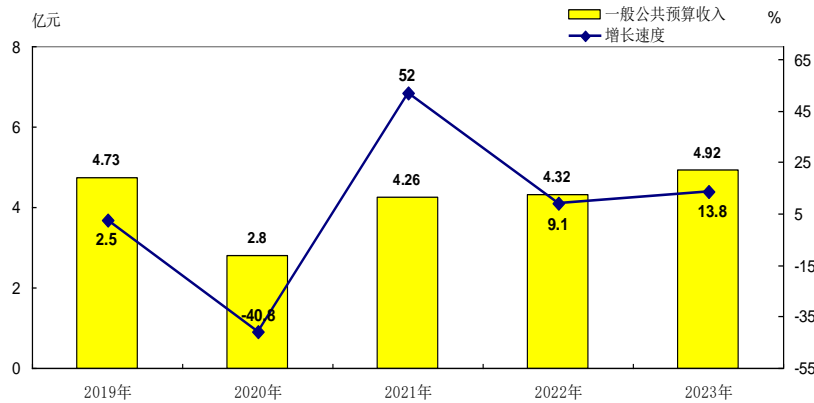
九、财政、金融和保险

全年实现地方财政总收入 8.43 亿元, 比上年增长 10.7%。地方一般公共预算收入 4.92 亿元, 比上年增长 13.8%, 其中地方税收收入 3.39 亿元, 比上年增长 14.1%, 税收收入占地方一般公共预算收入的比重为 68.9%。全年一般



公共预算支出 40.98 亿元，比上年增长 5.7%。其中，教育支出 7.27 亿元，卫生健康支出 3.43 亿元，社会保障和就业支出 8.04 亿元，灾害防治及应急管理支出 0.24 亿元，农林水支出 9.82 亿元。

图9 2019-2023年全县地方一般公共预算收入及增长速度



全县共有 9 家银行业金融机构，金融机构网点 40 个。年末全县金融机构本外币存款余额 184.65 亿元，比上年末增长 6.7%，其中住户存款 160.76 亿元，人均储蓄存款余额 52229 元。金融机构本外币贷款余额 130.62 亿元，增长 15.9%。

全县共有保险机构 18 家，其中财险公司 12 家、寿险公司 6 家。保险机构网点 19 个，保险中介机构 2 家。全年保险市场实现保费收入 4.14 亿元，比上年下降 5.7%。其中，人身险市场实现保费收入 2.64 亿元，增长 3.9%；财产险市场实现保费收入 1.5 亿元，下降 18.9%。全年支付各类赔款及给付金额 1.94 亿元，增长 67.2%。其中，人身险业务赔款及给付 0.69 亿元，增长 102.9%；财产险业务赔款 1.25 亿元，增长 52.4%。

十、教育和科技

年末共有各类学校 77 所，其中中等职业技术学校 1 所，普通中学 17 所（含九年一贯制学校 7 所、高中 2 所），小学 28 所，特殊教育学校 1 所。有普通高中专任教师 456 人，中等职业教育专任教师 188 人，普通初中专任教师 1374 人（含九年一贯制学校专任教师数），小学专任教师 1081 人，特殊教育学校专任教师 7 人；全县在校学生 47626 人（不含幼儿园），其中高中在校学生 6542 人，中等职业学校在校生 3686 人，普通初中在校生 19890 人（含九年一贯制学校在校学生），小学在校生 17469 人，特殊教育在校生 39



人。全县初中适龄人员入学率达到 100%，初中三年巩固率达到 100%。全县幼儿园 30 所，专任教师 397 人，在校学生 8304 人。

年末全县高新技术企业实现增加值 2.37 亿元，其中 36 家规上企业实现增加值 2.34 亿元，同比下降 15.7%。全年获得专利授权 1301 件，其中发明专利 6 件。全年举办少儿科技教育培训 1 次，参加人数 576 人。共有科技推广服务机构 5 家，农民技术协会 6 个，各类专业技术人员 420 人。全年登记科技成果 4 项，完成技术合同认定登记 212 项，成交金额达 4.74 亿元。年末州级以上创新平台 36 家。

十一、人口、人民生活和社会保障

2023 年末，全县户籍总人口 382381 人，其中男性 201558 人、女性 180823 人，年底共 141644 户；全县常住人口 30.78 万人，其中城镇常住人口 13.99 万人，占常住人口的比重（常住人口城镇化率）为 45.44%，比上年提高 0.84 个百分点。全年出生人口 2021 人，出生率为 5.01‰；死亡人口 2835 人，死亡率为 7.03‰；自然增长率为-2.01‰。

全年城镇常住居民人均可支配收入 36350 元，比上年增长 7.1%；人均生活消费性支出 27713 元，比上年增长 9.3%。农村常住居民人均可支配收入 15464 元，比上年增长 8.0%；人均生活消费性支出 14018 元，比上年增长 9.8%。

全年最低生活保障人数 17145 人、保障支出 12870 万元。其中城镇居民最低生活保障人数 516 人、支出 532 万元，农村居民最低生活保障人数 16629 人、支出 12338 万元。全县基本养老保险参保人数 253631 人，其中城镇基本养老保险参保人数 55182 人，城乡居民基本养老保险参保人数 198449 人；基本医疗保险参保人数 340258 人，其中城乡居民基本医疗保险人数 314939 人；工伤保险参保人数 20529 人；失业保险参保人数 16629 人；生育保险参保人数 17110 人。

十二、从业人员及农村外出劳动力

年末城镇新增就业 0.38 万人，城镇失业人员再就业 0.4 万人，就业困难人员再就业 0.21 万人，扶持创业 0.12 万人，带动就业 0.21 万人。

全县乡村从业人员合计 17.61 万人，其中农村外出从业人员 9.2 万人，比上年增加 0.2 万人，占乡村从业人员总数的 52.3%。按外出地点分，县内乡外 1.41 万人，省内县外 1.6 万人，省外 6.19 万人；按外出人员从事行业分，第



一产业 0.09 万人，第二产业 5.66 万人，第三产业 3.47 万人；按外出从业目的分，务工 7.8 万人，自营 0.85 万人，其他 0.57 万人。参加过职业技能培训的 2.37 万人，持有职业资格证书的有 0.68 万人。

十三、城市建设、生态环境

城市建成区绿化覆盖率 43.82%，城市人均公园绿地面积 19.6 平方米。年末共有垃圾中转站 10 个，城市生活垃圾无害化处理率 100%；污水处理厂 13 座，污水集中处理率为 95%。

全县空气质量优良天数为 356 天，优良率为 98.9%。城区可吸入颗粒物（PM10）浓度均值为 30ug/m³，比上年下降 6.3%；城区细颗粒物（PM2.5）浓度均值为 23ug/m³，比上年上升 15%。城区重点环境噪声小于 55dB 的比例为 62.7%。

全年平均气温 15.3℃，比常年同期偏高 1℃。平均累计降水量 1558.8 毫米，比常年同期偏多 123.9 毫米。平均雨日为 174 天，偏多 0.8 天。平均日照时数 1076.7 个小时，比常年同期偏多 42.9 个小时。

注释：

【1】本公报所列数据为初步统计数，最终数据以统计年鉴及部门或行业公报为准。

【2】根据 2022 年地区生产总值最终核实结果，对 2022 年地区生产总值、三次产业及相关行业增加值等相关指标数据进行了修订。

【3】地区生产总值、各产业增加值及人均生产总值绝对数按现价计算，增长速度按 2020 年不变价格计算。

【4】本公报中相关数据来源说明：

本公报中价格指数及居民收支数据来自州调查队；市场主体、科技专利数据来自县市场监督管理局；三品一标、农机数据来自县农业农村局；“扶贫 832”平台数据来自县供销合作社联合社；电信业务、科技成果、外贸出口数据来自县科学技术和信息化局；招商及利用外资数据来自县招商服务中心；电力数据来自咸丰县供电公司；公路里程及运输、公交、出租车数据来自县交通运输局；铁路数据来自县发改局；邮政业务数据来自中国邮政集团有限公司湖北省咸丰县分公司；广电、文化、体育和旅游数据来自县文化和旅游局；财政收支数据来自县财政局；货币金融数据来自咸丰县金融办；保险数据来自恩施银保监分局咸丰监管组；教育数据来自县教育局；科技宣传数据来自县科学技术协会；卫



生机构、公共卫生事业发展、出生人口、死亡人口等数据来自县卫生健康局；年末户籍人口、总户数来自县公安局；居民最低生活保障和社会福利数据来自县民政局；社会保障、失业、工伤保险数据来自县人力资源和社会保障局；合作医疗、生育保险数据来自县医疗保障局；城市绿化覆盖率、人均公园绿地面积、生活垃圾无害化处理率等数据来自县城市管理执法局；垃圾及污水处理数据来自县住房和城乡建设局；环境监测数据来自州生态环境局咸丰县分局；天气数据来自县气象局；其余数据均来自统计局。